

Innovazione e sviluppo

Piano strategico 2012-2014 ASM Terni SpA

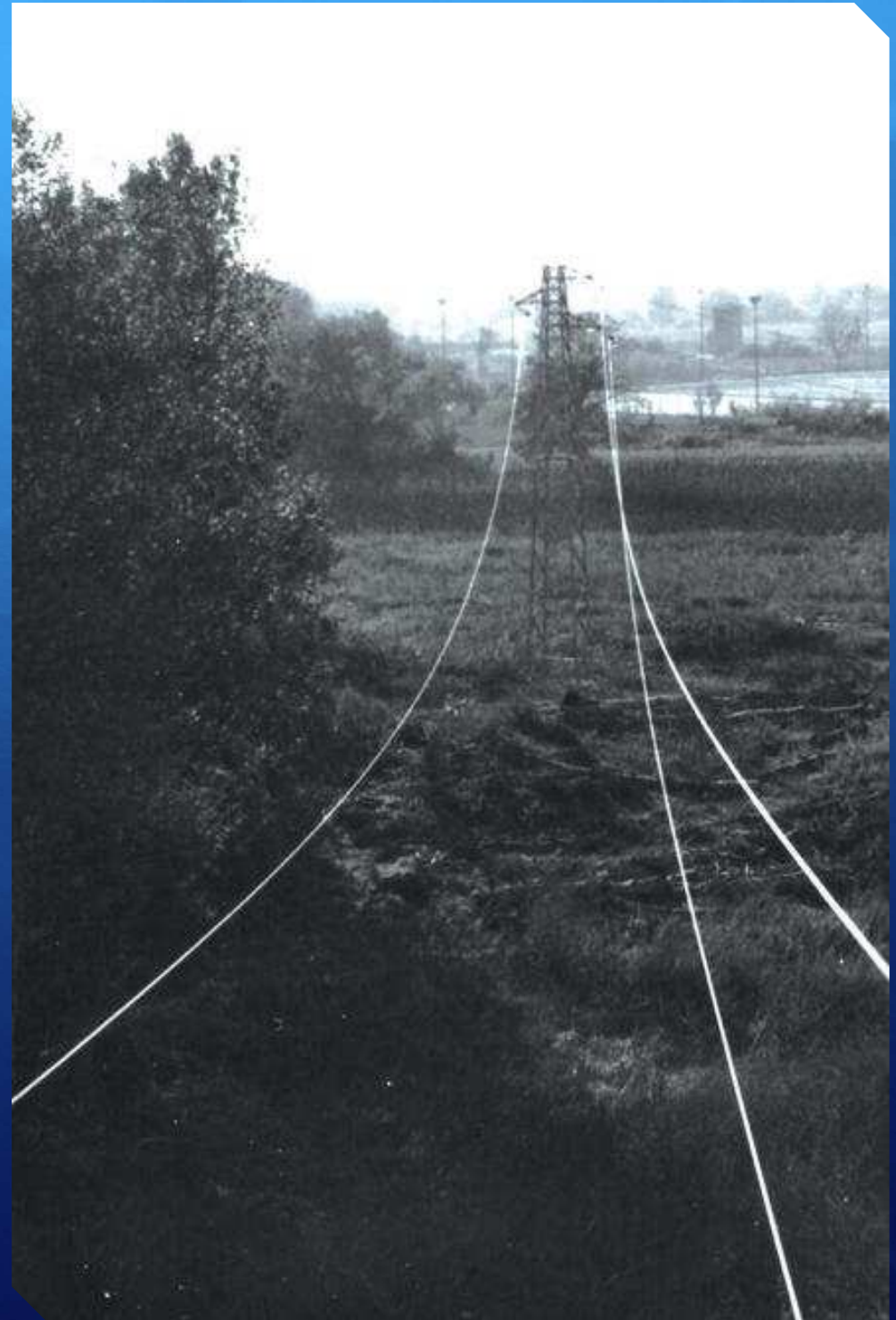


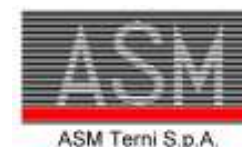
Storia

15/09/1960 istituzione
dell'Azienda Servizi
Municipalizzati

02/10/1995 trasformazione
in Azienda Speciale
Multiservizi

12/07/2000 trasformazione
in società per azioni
denominata ASM Terni
S.p.A.





Assetto societario attuale

Socio Unico proprietario del capitale sociale di ASM è il Comune di Terni



Partecipazioni di rilievo detenute da ASM Terni SpA

Umbria Energy S.p.A.

(Commercializzazione Energia Elettrica e Gas):

- ASM Terni S.p.A.	50 %
- ACEA Energia S.p.A. (ex ACEA Electrabel)	50 %

Umbria Distribuzione Gas S.p.A.

(Esercizio della rete di distribuzione del gas naturale nel territorio del Comune di Terni) :

- ITALGAS S.p.A.	45 %
- ASM Terni S.p.A.	40 %
- ACEA S.p.A.	15 %

Servizio Idrico Integrato S.c.p.A

(Distribuzione acqua potabile e depurazione acque reflue nel territorio della provincia di Terni):

- Comuni Provincia di Terni	51 %
- Umbriadue	25 %
- ASM Terni S.p.A.	18 %
- Aman	6 %

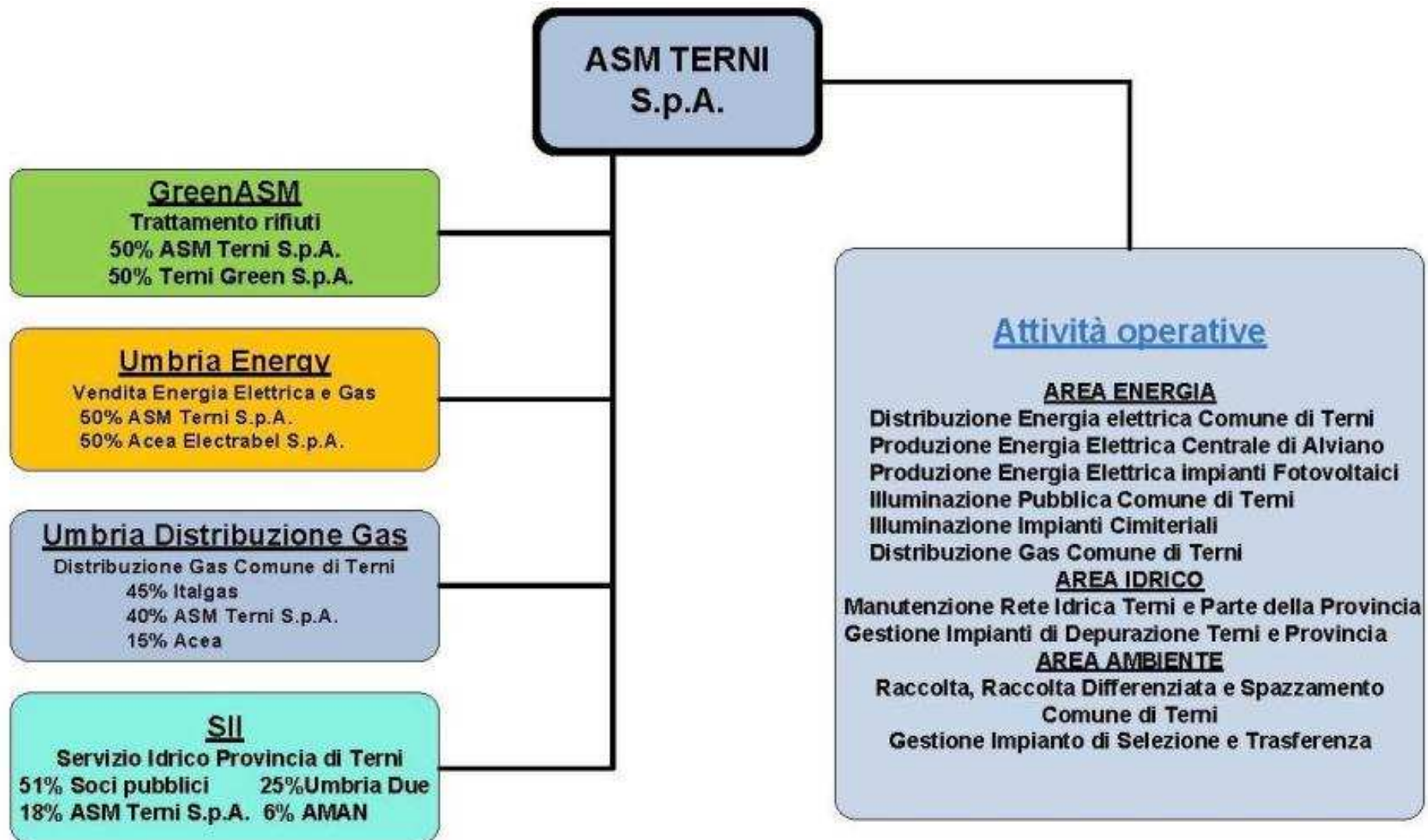
Green ASM S.r.l.

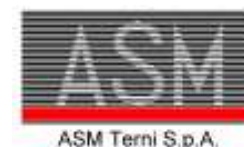
(Costruzione e gestione di un impianto di trattamento e valorizzazione delle matrici organiche dei rifiuti):

- ASM Terni S.p.A.	50 %
- Terni Green S.p.A.	50 %



Struttura societaria attuale





La strategia realizzata

Il modello di business



Area energia

- Distribuzione Energia Elettrica Comune di Terni
- Produzione Energia Elettrica Centrale di Alviano
- Produzione Energia Elettrica impianti Fotovoltaici
- Misura Energia Elettrica e Gas
- Vendita Energia Elettrica e Gas
- Illuminazione Pubblica Comune di Terni
- Illuminazione Impianti Cimiteriali
- Distribuzione Gas Comune di Terni





Area idrico

- Esercizio e Manutenzione Rete Idrica su tutto il territorio della provincia di Terni ad eccezione dei comuni del sub-ambito narnese-amerino
- Gestione Impianti di Depurazione su tutto il territorio della Provincia di Terni ad eccezione dei comuni del sub-ambito orvietano

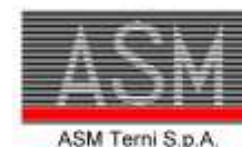




Area ambiente

- Raccolta Differenziata, trasporto rifiuti differenziati ed indifferenziati e spazzamento stradale nel Comune e nella Provincia di Terni
- Gestione Impianto di Selezione e Trasferenza a servizio del Comune di Terni e dei Comuni del sub-ambito ternano





Strategia futura

Consolidamento attività – Riduzione costi operativi – Efficiamento



L'Azienda ha individuato alcuni punti fondamentali secondo cui strutturare la propria strategia futura

Mantenimento dell'attuale struttura di azienda multi-servizi, anche a mezzo delle società collegate e controllate:

- ✓ Produzione, Distribuzione e Vendita Energia Elettrica
- ✓ Distribuzione e Vendita Gas Naturale
- ✓ Gestione Pubblica Illuminazione e Impianti Cimiteriali
- ✓ Gestione misura Energia Elettrica e Gas
- ✓ Distribuzione Acqua Potabile
- ✓ Depurazione Acque Reflue
- ✓ Gestione Rifiuti (servizi e impianti),

da favorire attraverso processi aggregativi (fattore di scala) e/o diversificazioni produttive (fattore di gamma).

Consolidamento delle attività
Riduzione dei costi operativi
Efficientamento





Elettrico

Un costante e progressivo ammodernamento della rete elettrica di distribuzione permetterà di rispondere alle sempre maggiori richieste di produzione diffusa (fotovoltaico, cogenerazione etc.), di migliorare la qualità del servizio, diminuire le perdite; la modellazione e gli studi fatti negli ultimi anni hanno permesso di conoscere approfonditamente lo stato della rete elettrica cittadina.

Ampliare l'attività della pubblica illuminazione al di fuori del territorio del Comune di Terni: si ipotizza che nel prossimo triennio il numero dei punti luce gestiti aumenti del 20% (5.000 nuovi punti) da acquisire su tutto il territorio nazinale.

Sviluppare l'attività di commercializzazione dell'energia elettrica e gas attraverso Umbria Energy.



Fotovoltaico

ASM Terni S.p.A. ha attivato nel 2008 quattro impianti di produzione di energia da fonte fotovoltaica con l'utilizzo dei benefici del conto energia di cui al D.M. 19-02-2007 per complessivi 598,4 kWp.

Tali progetti hanno comportato la realizzazione di pensiline fotovoltaiche per i parcheggi di pertinenza delle sedi aziendali compresa la sede del Servizio di Igiene Ambientale ed impianti realizzati sui tetti dei capannoni del Servizio di Igiene Ambientale:

gli impianti sono quattro e vengono schematicamente denominati:

Impianto fotovoltaico parcheggio dipendenti 242 kWp;

impianto fotovoltaico parcheggio clienti 83,6 kWp;

impianto fotovoltaico parcheggi uffici e giardino servizio Igiene Ambientale 96,8 kWp;

impianto fotovoltaico capannoni servizio Igiene Ambientale 176 kWp.

ASM Terni S.p.A. si propone di realizzare e gestire, anche in partnership con altri soggetti, impianti pubblici e privati.



Idroelettrico

ASM ha presentato progetti di massima per la realizzazione di Centrali di piccola taglia con la valutazione di inserimento di installazioni di centraline idroelettriche.

Microgenerazione

ASM si propone di realizzare impianti di cogenerazione per la fornitura di energia a complessi immobiliari.



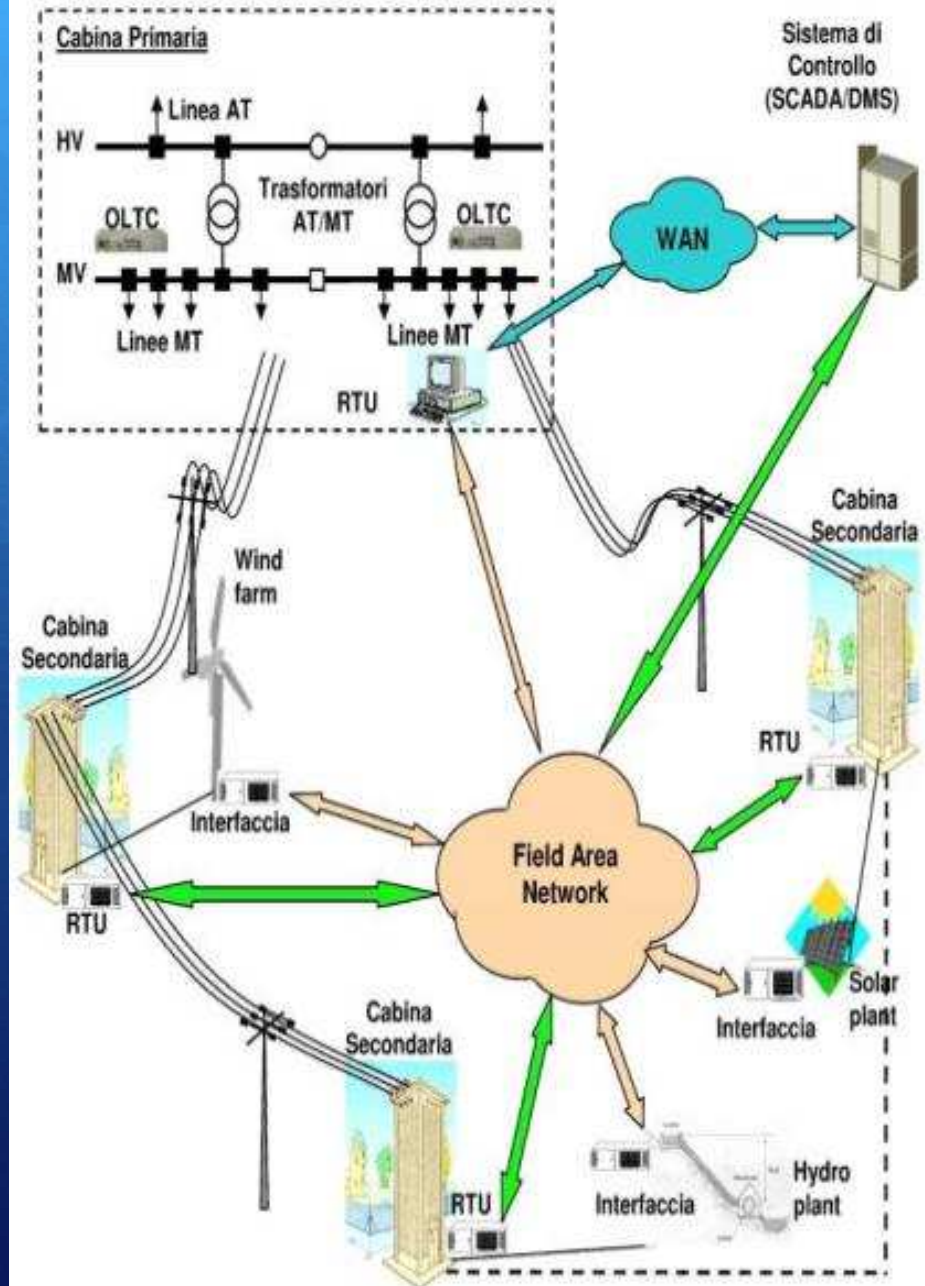
Smart-Grid

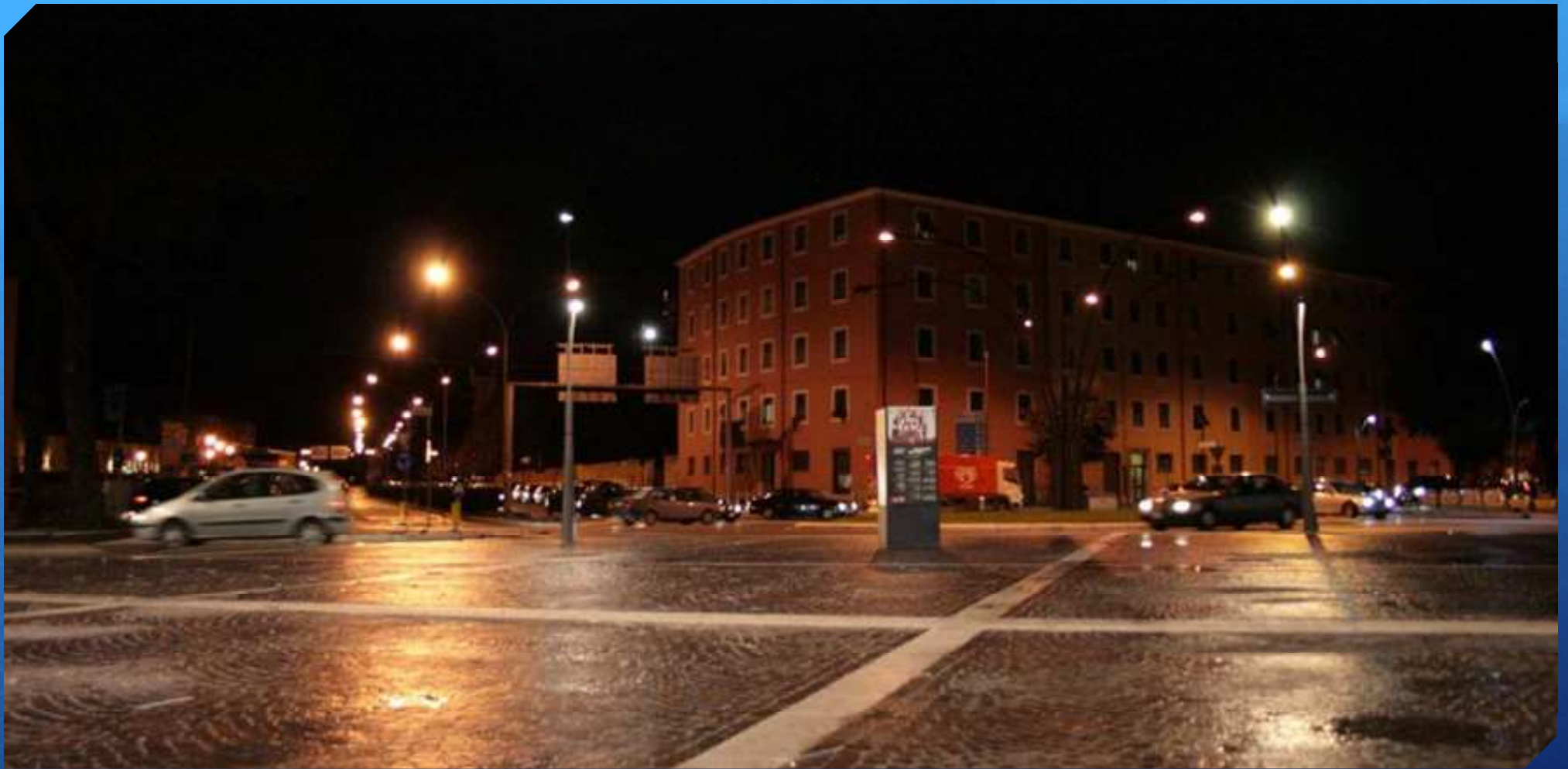
ASM Terni S.p.A. nel novembre 2010 ha presentato il Progetto Pilota Smart Grid nell'ambito della Delibera ARG/elt 39/10. Tale progetto è stato ammesso al trattamento incentivante il 7 febbraio 2011 con Delibera ARG/elt 12/11; al progetto è stato attribuito il secondo posto nella graduatoria di merito, stilata in base ai criteri definiti dall'AEEG. Lo scopo principale del Progetto Pilota è quello di sviluppare un modello della rete che permetta la sperimentazione delle possibilità di:

1. Aumentare le potenzialità della rete;
2. Migliorare la qualità della tensione;
3. Migliorare il fattore di potenza all'interfaccia con RTN;
4. Evitare il fenomeno dell'isola indesiderata.

Il tutto attraverso la gestione dei flussi di energia reattiva in rete ed il coordinamento tra produttore e distributore.

5. Primo Piano Regolatore Digitale della città di Terni





Progetto di e-mobility

Il progetto Smart Grid e gli studi effettuati sulla rete cittadina permetteranno di realizzare un sistema diffuso di unità di ricarica, sia rapide che convenzionali, per motocicli, tricicli, quadricicli ed autoveicoli elettrici.



La realizzazione del progetto di e-mobility consentirà:

- ✓ di predisporre le infrastrutture per garantire e migliorare l'esercizio della rete rispetto ai livelli qualitativi oggi raggiunti, a fronte di una integrazione sempre maggiore di generazione distribuita da fonti rinnovabili (già oggi elevatissima nei comparti idroelettrico, fotovoltaico e termoelettrico da biomasse se comparata all'utenza passiva alimentata dalla rete di distribuzione, e rispetto ad altri distretti italiani);
- ✓ di adeguare il sistema pubblico di distribuzione dell'energia elettrica per favorire lo sviluppo di una mobilità urbana sostenibile e sicura basata su veicoli elettrici, e per soddisfare le emergenti esigenze del mercato dell'energia ad essa correlato;
- ✓ all'Azienda di candidarsi a svolgere attività di consulenza e di *service on demand* presso le altre utility, per la risoluzione delle problematiche emergenti legate al miglioramento dei servizi e al potenziamento delle reti di distribuzione (smart-city);
- ✓ di fare delle istituzioni locali e dell'Azienda i principali attori di un processo di modernizzazione e di innovazione infrastrutturale in grado di riqualificare l'immagine della città e di proporla a pieno titolo, come polo di attrazione per nuove iniziative imprenditoriali eco-sostenibili.





Gas

Consolidamento delle attività,
riduzione dei costi operativi, blocco
del turn-over.

Recupero di efficienza del personale
trasferito da ENEL RETE GAS in sede
di gara.

Consolidamento della partnership
esistente con ITG per far divenire
UDG il soggetto che partecipa alle
nuove gare di gestione per ATEM sul
territorio regionale (Perugia 2 e
Terni)





Idrico

Riorganizzazione dell'attuale sistema gestionale del Servizio Idrico al fine di migliorare la qualità del servizio stesso e contenere i costi di gestione:

1° FASE: Fusione di ASM ed AMAN con la creazione di un unico soggetto che svolge l'attività di distribuzione acqua potabile su tutto il territorio provinciale.

Tale operazione dovrà avvenire garantendo a pieno il ruolo e la rappresentanza dei Comuni proprietari di AMAN nel nuovo soggetto.

2° FASE: Aprire trattativa con il socio privato al fine di far confluire nel soggetto di cui alla 1° fase anche le attività di depurazione nel sub-ambito orvietano.

Il socio privato (Umbriadue) continuerà a svolgere la propria attività nel settore degli investimenti e nei settori complementari.

Contributo alla definizione (entro agosto 12), da parte di S.I.I., di un piano di rimborso dei crediti Vs. i soci operativi (ASM, U2, AMAN)





Ambiente

- Promuovere azioni atte a favorire la riduzione della produzione dei rifiuti

Promuovere e sensibilizzare:

- all'uso di fontanelle di distribuzione acqua frizzante;
- al consumo di detersivi e detergenti alla spina;
- all'uso di pannolini riutilizzabili ;
- all'uso di stoviglie non usa e getta e/o compostabili;
- alla raccolta ed alla redistribuzione di cibo ed alimenti ancora commestibili;

- Potenziamento della Raccolta Differenziata continuando nell'attuazione del progetto di sviluppo basato su un modello di raccolta di tipo porta a porta e/o domiciliare.




Raggiungimento degli obiettivi



Per il raggiungimento dei sopra riportati obiettivi è necessario avere:

- una sempre migliore e più efficiente organizzazione aziendale;
- estendere il modello di raccolta porta a porta e/o domiciliare ad un numero sempre maggiore di cittadini con particolare attenzione alla carta ed alla frazione organica;
- una informazione/formazione continua dei cittadini al fine di ottenere comportamenti virtuosi e collaborativi;
- il supporto dell'Amministrazione Comunale in termini di vigilanza.





Realizzazione di Impianti di Trattamento in seguito alla Raccolta Differenziata dei rifiuti per potenziare e governare la fase del riciclo dei materiali, come quanto già realizzato con l'Impianto di Digestione Anaerobica e Biostabilizzazione della frazione organica dei rifiuti con recupero energetico e produzione di compost di qualità (ORGANICO- Green ASM)

Raccolta Differenziata

Particolare sarà la progettazione per:

- Un Impianto di Selezione degli Imballaggi Multimateriale – CSM (PLASTICA).
- Un Impianto per la Selezione del Vetro.

Rifiuti indifferenziati

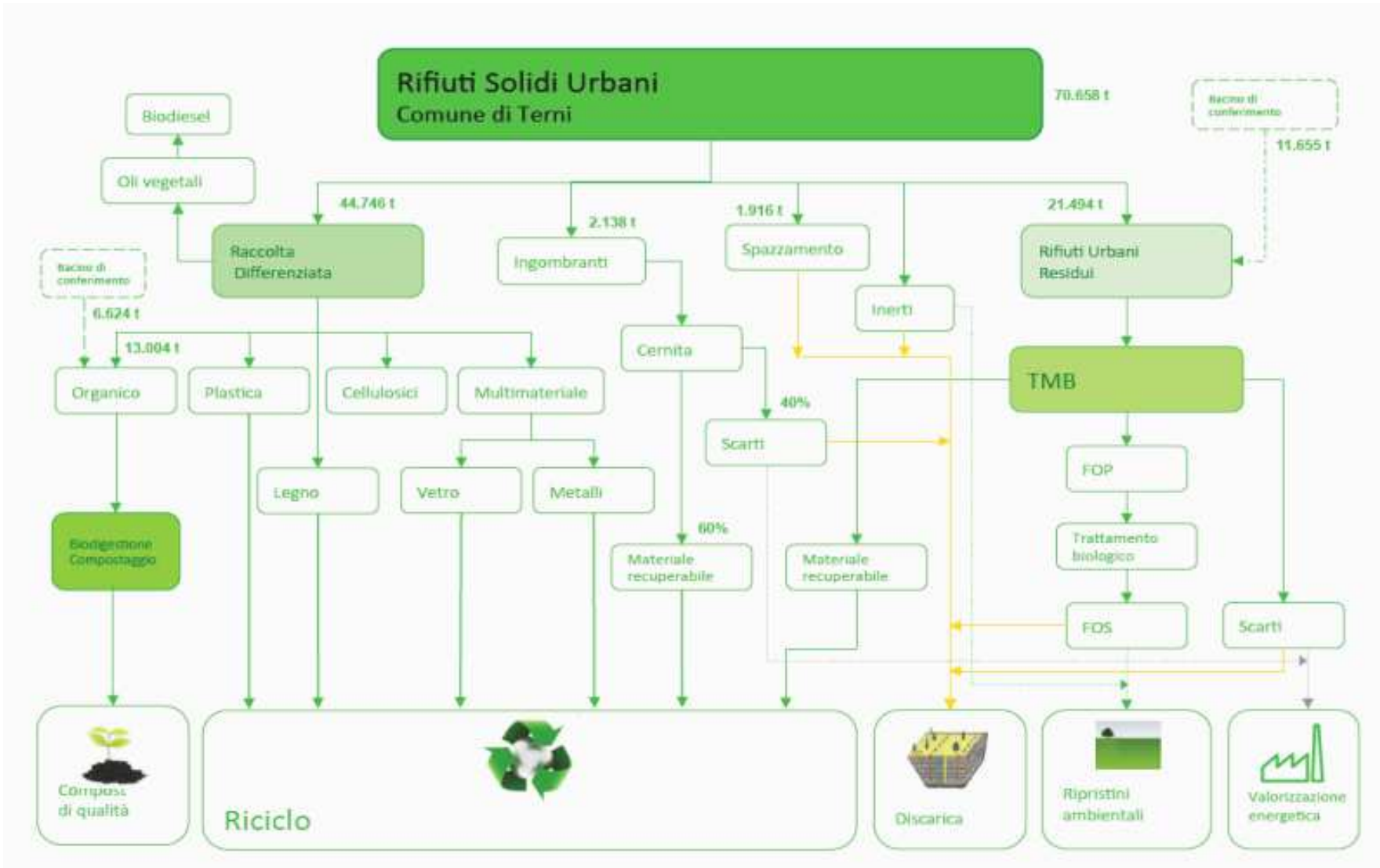
Rimessa in funzione della piattaforma (selezione e trasferimento) di Maratta-Polo Impiantistico.

La scelta degli interventi sarà determinata dalla volontà di realizzare un processo di trattamento degli RSU che si basi sui seguenti principi fondamentali :

- ✓ Massimizzare i quantitativi di materiali riciclabili;
- ✓ Ridurre i quantitativi di frazioni indirizzate allo smaltimento in discarica;
- ✓ Minimizzare i costi di trattamento e gestione .



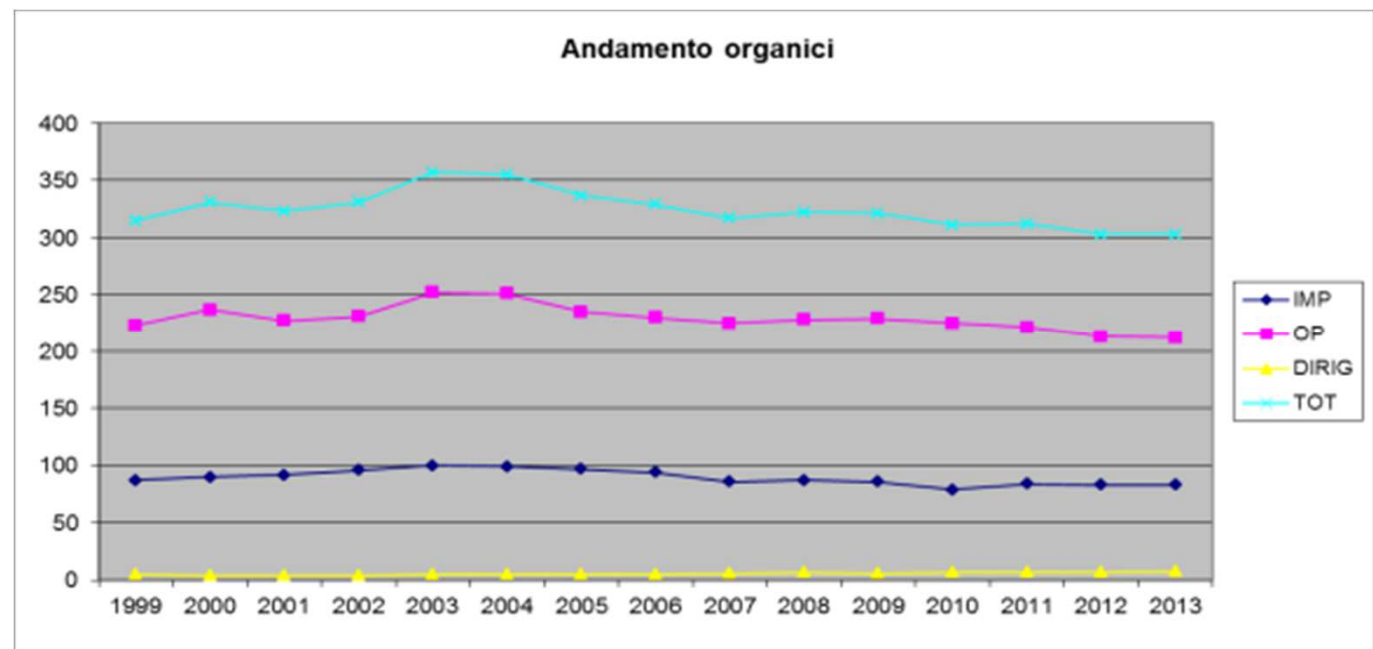
Ciclo dei rifiuti 2015 – R.D. 65%



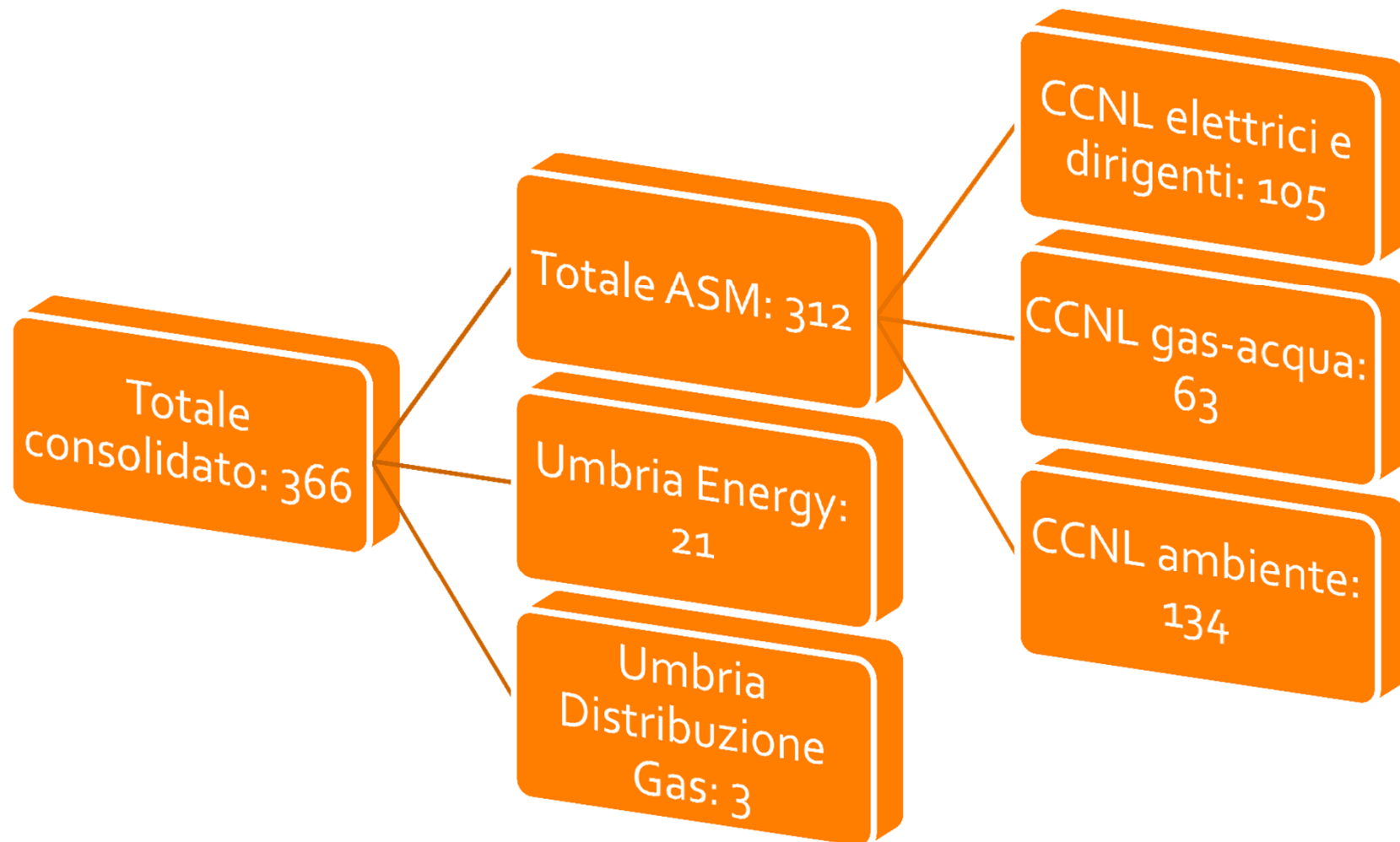
Risorse umane

L'azienda riconferma la propria attenzione agli aspetti di sviluppo delle risorse umane anche attraverso azioni formative mirate a rafforzare le capacità distintive e a supportare l'organizzazione del lavoro. Una attenzione notevole sarà posta alla formazione legata alle seguenti aree:

1. sicurezza,
2. relazionale,
3. professionale,
4. nuovo assessment



Organici attuali



	2000	2001	2002	2003	2004	2005	2006	2007
Ricavi	35.981	43.634	47.089	47.104	52.774	55.152	58.418	62.153
Investimenti	5.182	7.672	9.512	21.382	4.584	3.675	3.863	4.065
MOL - EBITDA	5.550	5.411	6.071	5.635	7.960	7.828	9.930	9.557
RISULTATO	704	779	880	185	50	195	302	405

	2008	2009	2010	2011	2012	2013 Budget	2014 Budget
Ricavi	60.923	43.878	48.102	47.731	48.045	49.146	47.411
Investimenti	8.346	8.468	3.214	2.688	2.435	4.125	3.850
MOL - EBITDA	9.314	9.564	11.971	10.595	11.228	13.743	12.815
RISULTATO	- 4.638	495	1.168	710	908	808	1.880

Dati economico-finanziari

Risultati e proiezioni 2012-2014

